

La coinquilina Zoe con *Geraneum*.

Un altro dei coinquilini in *relax*.

# MILANO

## 4 GATTI E UN CANE

Progetto e testo di Adriana Pedrotti - Verde Progetto  
Foto di Loredana Ierna e Piera Castelli



*La presenza degli animali domestici, soprattutto nelle grandi città, è in continuo aumento e di conseguenza anche la condivisione di progetti che includono spazi e servizi per ospiti a quattro zampe: questo tema oggi rappresenta una nuova esigenza sia per l'architettura contemporanea sia per la moderna etologia. A Milano, Adriana Pedrotti si misura con il progetto di un piccolo terrazzo contemporaneo realizzato con l'obiettivo di costituire un luogo privilegiato sia per persone sia per animali, tenendo conto dei desideri della committente e dei suoi "quattro gatti e un cane".*

*The number of domestic pets, especially in large cities, continues to increase and consequently the number of projects requesting areas and amenities for four legged guests has increased.*

*Today the demand represents a new need for both contemporary architecture and modern ethology. In Milan, Adriana Pedrotti measured up to the challenge with the design for a small modern terrace created specifically to answer the clients' requests, including the dog and four cats.*





Al primo piano di una villetta a Cassano d'Adda, in provincia di Milano, un terrazzo di 60 mq è stato trasformato in uno spazio esterno conviviale come da richiesta della committente. Quest'ultima, amante degli animali, nutrivava l'esigenza di un'area esterna, dove potersi rilassare, prendere il sole e ricevere gli ospiti; allo stesso tempo, però, fondamentale per la necessità di una struttura che fosse sicura e vivibile anche per i suoi quattro gatti e un cane.

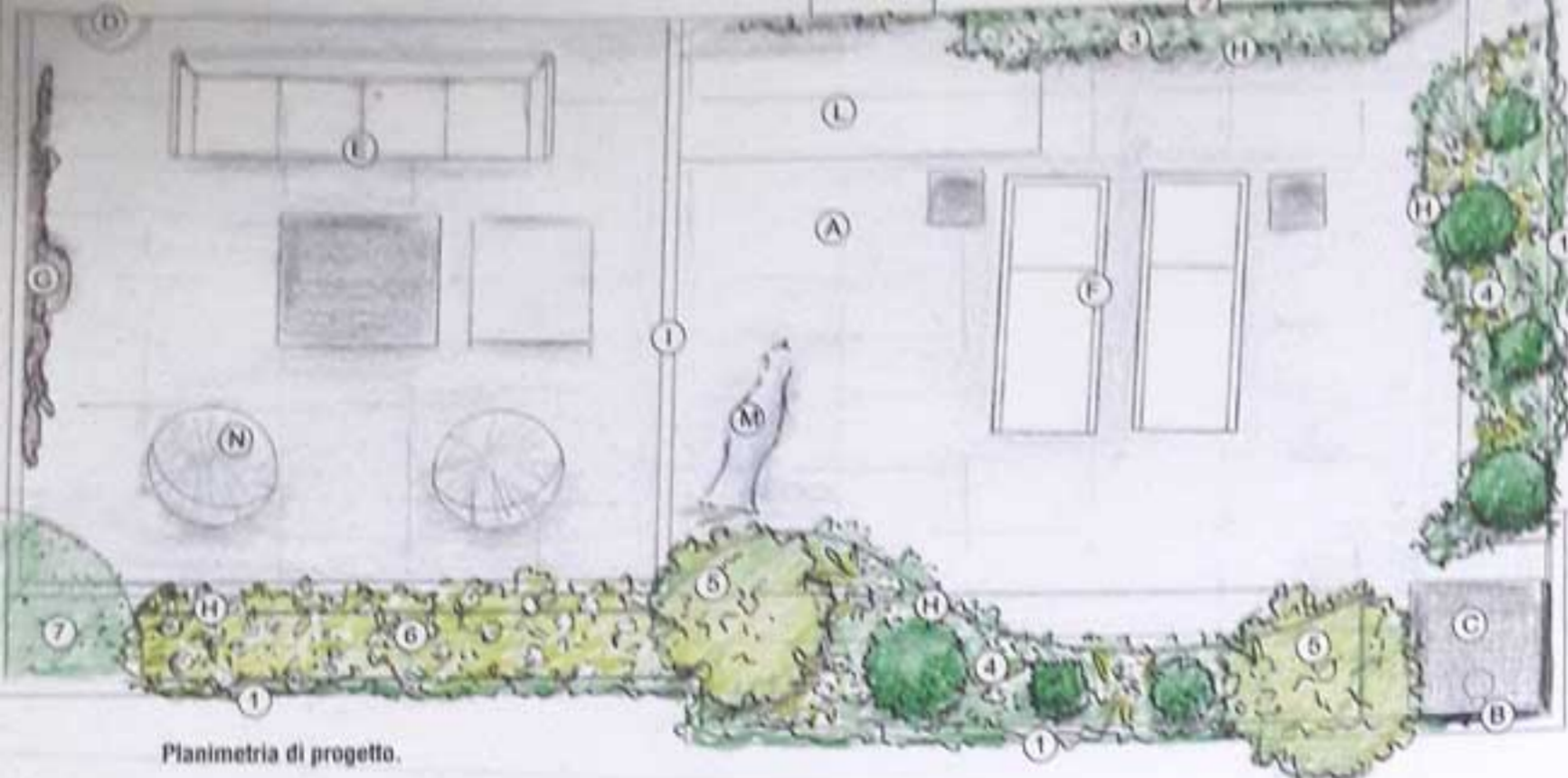
**ADRIANA PEDROTTI** Garden designer e titolare dello Studio Verde Progetto. Negli anni precedenti ha lavorato come tecnico in agricoltura biologica, esperienza che ha contribuito ad aumentare la sensibilità ambientale ed ecosostenibile, applicandola anche al verde ornamentale. Ha realizzato numerosi progetti in tutta Italia e si dedica principalmente a giardini, terrazzi e giardini pensili, soprattutto a committenza privata.



L'altare/scultura.

Il divano in wicker con cuscini e copripiedini in lana.





Planimetria di progetto.

- |  |                           |
|--|---------------------------|
| 1 <i>Trachelospermum jasminoides</i>   | G alberoscultura per muro |
| 2 <i>Parthenocissus tricuspidata</i>   | H honora in metallo       |
| 3 pianta annuale   | I pergola coibentata      |
| 4 <i>Buxus sempervirens</i> (a palla), <i>Agapanthus africanus</i> "Albus", <i>Geranium sanguineum</i> "Album" | L pensilina               |
| 5 <i>Acer japonica</i> (acero giapponese)  | M Poltrona di Serralunga  |
| 6 <i>Hydrangea paniculata</i>  | N poltroncina             |
| 7 prato  |                           |
- 
- |  |  |
|--|--|
| A pavimentazione in gres effetto legno |  |
| B pannello in metallo                  |  |
| C doccia solare                        |  |
| D fontanella a muro                    |  |
| E salotto                              |  |
| F solarium                             |  |

## PRIMA DELL'INTERVENTO



## SCHEDA TECNICA

- **PROGETTO** Un terrazzo per i gatti
- **PROGETTISTA DEL PAESAGGIO** Adriana Pedrotti (Garden designer - Verde Progetto)
- **LUOGO** Cassano d'Adda (MI)
- **COMMITTENTE** privato
- **CRONOLOGIA** progettazione e realizzazione, maggio-luglio 2016
- **DATI DIMENSIONALI** 60 m<sup>2</sup>
- **IMPRESA ESECUTRICE OPERE A VERDE** Maestri Giardini (Padenghe sul Garda - BS)
- **MATERIALI**  
**Pavimentazione** "North wind" col. grey di Toscana (Serramazzoni - MO); posatore Albini F.lli (Cellatica - BS)  
**Illuminazione** lampade appese "Gregg" di Foscarini (Marcon - VE); faretti a incasso e mini proiettore di Platek S.r.l. (Rodengo Saiano - BS)  
**Irrigazione** materiale di Rain Bird (Azusa, CA; Stati Uniti); posatore Scaglioni Bruno (Solferino - MN)  
**Scultura** "Albero" opera unica di Gina De Simone  
**Arredi** pergola coibentata, pensilina su misura, fioriere su misura e pannelli schermanti di Artinfer S.n.c. (Lonato del Garda - BS); poltroncine bianche "Copacabana", tavolo in cemento e tavolini, tavolino con le foglie, divano e pouf modello "Cape Town" di Maison du Monde; complemento d'arredo "Paloma" di Serralunga S.r.l. (Bielia)
- **MATERIALI VEGETALI** Alberature *Acer japonica* Rampicanti *Trachelospermum jasminoides*, *Parthenocissus tricuspidata*  
**Arbusti ed erbacee perenni** *Buxus sempervirens*, *Agapanthus africanus* "Albus", *Hydrangea paniculata*, *Geranium sanguineum* "Album"
- **N. ALBERI INSERITI NEL PROGETTO** 2

## Il progetto

La ristrutturazione ha coinvolto diversi elementi: dalla pavimentazione e impermeabilizzazione alla realizzazione di manufatti in metallo, dalle opere murarie e di tinteggiatura dei muri (con colori chiari e delicati, così da stabilire un'armonia cromatica con l'interno dell'abitazione) fino al sistema di irrigazione all'impianto di illuminazione. Il terrazzo è stato innanzitutto messo in sicurezza, ripristinando e integrando la recinzione in metallo già presente su due lati, così da impedire le eventuali fughe degli animali, ricoprendola poi di *Trachelospermum jasminoides*. Per la pavimentazione, invece, si è optato per lastre di gres effetto legno color grigio, posate su piedini; la posa galleggiante ha permesso di far correre sotto al pavimento i cavi e i tubi dell'impianto di illuminazione e di irrigazione. La pergola in legno è stata sostituita da una più resistente in metallo zincato e verniciato, mentre il tetto è stato coibentato per permetterne l'utilizzo anche nelle giornate calde. La pergola è stata chiusa sul lato est con una vetrata, per consentire alla luce di entrare e mantenere un affaccio diretto sull'esterno. Su questo stesso lato è stato predisposto un albero/scultura a grandezza naturale, realizzato in legno compensato, polistirolo espanso e malta cementizia e dipinto con smalto sintetico, sul quale i gatti possono arrampicarsi e che rappresenta il punto focale del terrazzo; la luce artificiale di un piccolo proiettore lo rende il vero protagonista anche nelle ore notturne. Altri manufatti in metallo sono la pensilina con vetro acidato, posizionata al di sopra della porta di accesso, necessaria per proteg-

gere questo passaggio dalla pioggia, nonché i pannelli in metallo tagliati al laser situati nell'angolo nord-ovest, che fanno da sfondo alla doccia solare; essi possono essere altresì aperti a mo' di cancello, per accedere all'esterno in vista della manutenzione dei rampicanti. Anche le vasche che ospitano la vegetazione sono realizzate in metallo zincato e verniciato: le loro forme sono sinuose e si alternano in varie altezze, a seconda della vegetazione in esse contenuta. Nell'angolo nord-est è stata posta una vasca bassa, all'interno della quale si è scelto di collocare del prato. Questa è la zona di maggiore relax per gli animali, che possono qui stare a contatto con un elemento naturale e, oltretutto, stabilire un rapporto visivo con l'esterno: è stato, infatti, lasciato un tratto di rete libero dal rampicante, in modo tale da consentire una visuale aperta. Le vasche sul lato nord ospitano *Hydrangea paniculata*, in prossimità della pergola e sul tratto libero, due *Acer japonica* su vasca rialzata, *Buxus* spp. a forma sferica, *Agapanthus* spp. di color bianco e *Geranium* spp. che deborda dalle fioriere, sempre di color bianco. Anche sulla fioriera a ovest si trovano *Buxus* spp., *Agapanthus* spp. e *Geranium* spp., mentre la fioriera a sud, adiacente al muro, ospita il rampicante *Parthenocissus tricuspidata*, che ha lo scopo di "addolcire" le geometrie del muro stesso. A un anno dalla realizzazione, la vegetazione ha avuto un ottimo sviluppo, grazie anche all'utilizzo di materiali e terricci specifici per il verde pensile. I piccoli "coinquilini" hanno apprezzato le strutture per loro predisposte, intensificando la loro presenza sia durante il giorno (potendo trovare refrigerio tra la vegetazione), sia nelle ore serali.



Il tavolino foglia.



La pensilina.



L'alberoscultura e il vetro sul lato est.





Nell'angolo, la doccia con 4 pannelli e la fioriera ondulata.



L'albero/scultura e la fontana a muro.



Le piantare in bianco incorniciate dall'*Hydrangea paniculata*.



## TERRACE GARDEN 4 CATS AND ONE DOG

### Introduction

Not far from the city of Milan, a small terrace has been projected considering the needs of the owner and her animals. The design choices have taken into account the management and safety of these special tenants, without affecting the final aesthetic aspect, indeed giving a special touch to the terrace.

### Description

The terrace of 60 smq is located in Cassano d'Adda, on the first floor of a cottage. The owner needed a convivial outdoor space where to relax, sunbathe and entertain her guests and friends. At the same time the structure had to be safe and livable for her dog and four cats. Colours are light and delicate to create a connection with the indoor. The restructuring involved several elements: rebuilding of the floor, creation of handmade manufactures, wall painting, lightning and creation of an irrigation system. The metal fence has been restored and covered by fake jasmine to prevent the escape of the animals. The floor has been covered with grey wood effect paving stoneware. Under the floor there are all the electric cables and the pipes of the irrigation system. The wooden pergola has been replaced by a galvanized metal pergola, with an insulated roof to allow its use even on hot days.

The gazebo has been closed on the east side with a glass to allow the light to enter and to see outside. In this area there is a life-size sculpture tree where cats can climb.

It's made of plywood, styfoam, cement grout and it has been painted with synthetic varnish. In the night hours the tree is lit by a light projector. In the north west corner a canopy with frosted glass covers the access door to protect from the rain. There is a solar-heated shower with panels that can be opened to go outside for the maintenance of the climbing plants.

Trees and plants have been planted in metal galvanized and varnished planters of different sizes and sinuos shapes. In a corner there is a relaxing area specifically projected for the animals; a small space enriched with grass. A part of the fence has been kept free from plants, so that the animals can look outside.

The plants you can find in this terrace are: *Hydrangea paniculata* for the pergola and for the free section of the terrace *Acer japonica*, *Buxus* spp. ball, *Agaphantus* spp., *Geranium* spp. for the white planters. In the the south corner planters there is a climbing *Parthenocissus* that adds levity to the wall. One year after the realisation of the project, the vegetation had a very good development thanks to the hanging gardens specific soils used. The animals appreciated the structure created for them: a place where they can refresh anytime, during the day and in the evening.





# GIARDINO ITALIANO

RIVISTA INTERNAZIONALE MONOGRAFICA  
DI ARCHITETTURA DEL GIARDINO

- A + Voci • Essay • Storia in Giardino • Borghi •
- Relais Garden • Etna Garden • Giardino Contemporaneo •
- Country & Tourism • Giardino per il Turismo •
- Giardino per l'Acqua • Lake Garden • Sky Garden •
- Cats & Dog • Millennial Landscape •
- Terrace Garden • Pocket Garden •

€ 16,00 Italy

Euro 16 per Italia - Spagna, euro 17 - Portogallo euro 17,56 - Austria, Francia, Germania, Lussemburgo, Olanda, Principato di Monaco euro 19 - Svizzera Canton Ticino CHF 24 - Svizzera CHF 24 - Danimarca DKK 156 - Gran Bretagna GBP 16 - Norvegia NOK 168 - Svezia SEK 213  
Supplemento a TOPSCAPE PAYSAGE n°32 - Rivista Internazionale di Architettura del Paesaggio - Periodico Trimestrale - Poste Italiane Spa - Spedizione in abbonamento postale DL 335/2003 - conv. L.46/2004, art. 1 c. 1, DCB - Milano



**PAYSAGE**  
EDITORE